



Keylezz® Lock Manager OSS Konfiguration

Bedienungsanleitung

Inhalt

| | |
|--|-----------------|
| 1. Vorbereitung | Seite 3 |
| > 1.1. Installation | Seite 3 |
| > 1.2. Anmeldung | Seite 3 |
| | |
| 2. Grundkonfiguration | Seite 3 |
| > 2.1. Allgemein | Seite 3 |
| > 2.2. Mifare DESFire | Seite 5 |
| > 2.3. LEGIC | Seite 6 |
| | |
| 3. Schlösser konfigurieren | Seite 7 |
| > 3.1. per NMT | Seite 7 |
| • 3.1.1. OSS Gruppen anlegen | Seite 7 |
| • 3.1.2. Neue Schlösser einlesen | Seite 8 |
| • 3.1.3. Schlösser in <i>Keylezz® Lock Manager</i> importieren | Seite 9 |
| • 3.1.4. Schlösser konfigurieren | Seite 11 |
| • 3.1.5. Konfiguration an Schloss übertragen | Seite 10 |
| > 3.2. per App <i>Keylezz® LockConfigurator</i> | Seite 11 |
| • 3.2.1. OSS Gruppen anlegen | Seite 11 |
| • 3.2.2. Neue Schlösser per App einlesen | Seite 11 |
| • 3.2.3. Eingelesene Schlösser in Cloud exportieren | Seite 12 |
| • 3.2.4. Schlösser in <i>Keylezz® Lock Manager</i> importieren | Seite 13 |
| • 3.1.5. Schlösser konfigurieren | Seite 14 |
| • 3.1.6. Konfigurierte Schlosdaten in Cloud exportieren | Seite 15 |
| • 3.1.7. Konfigurierte Schlosdaten in App importieren | Seite 16 |
| • 3.1.8. Konfiguration an Schloss übertragen | Seite 17 |

1. Vorbereitung

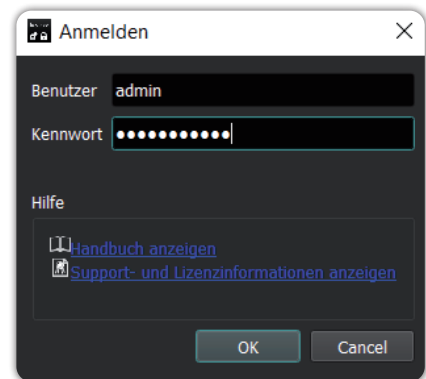
1.1. Installation Voraussetzung zum Start

Installieren Sie den *Keylezz® Lock Manager* (siehe Dokument: *Keylezz_Bedienungsanleitung_LockManager.pdf*, Punkt 1 beschrieben).

2.1. Anmeldung

Bei der Installation wird der folgende Benutzer angelegt:

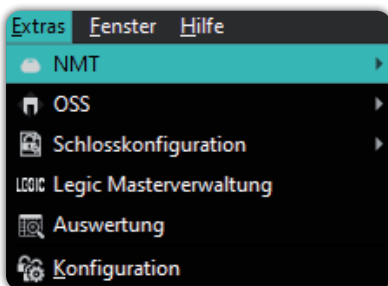
| | |
|-----------------|-------------|
| Benutzer | admin |
| Kennwort | lockmanager |



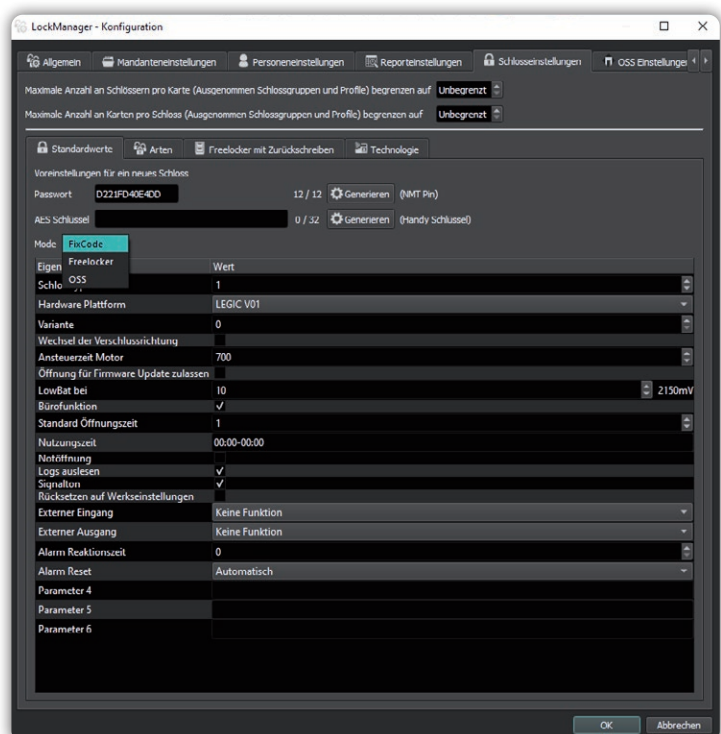
2. Grundkonfiguration

2.1. Allgemein

- Öffnen Sie den Einstellungsdialog über Extras -> Konfiguration



- Wechseln Sie in den Tab „Schlosseinstellungen“ und wählen Sie als Mode „OSS“ aus
- Das Passwort sollte für alle Schlösser einer Installation identisch sein
- Sie können hier nun die Standardwerte für neue Schlösser vorgeben



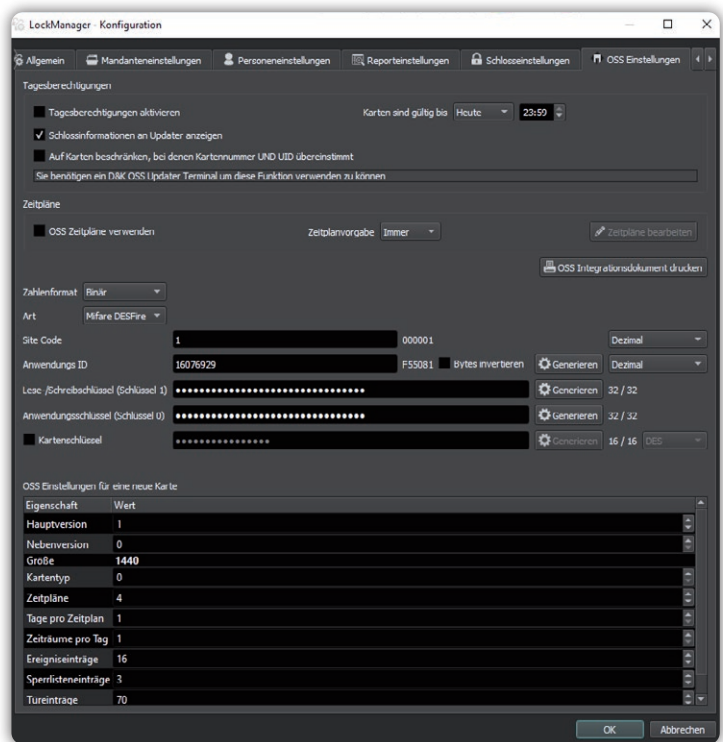
2. Grundkonfiguration

| Wert | Beschreibung | Bemerkung |
|--------------------------------------|---|--|
| Schlosstyp | Art des Schlosses | Immer 1 |
| Hardware Plattform | Art der Hauptplatine des Schlosses | Immer LEGIC V01 |
| Variante | Firmware-Modus des Schlosses | Bei OSS immer 0 |
| Wechsel der Verschlussrichtung | Steuert ob der Riegel beim Öffnen zurück oder ausgefahren wird | Ist in bestimmten Einbausituationen notwendig |
| Ansteuerzeit Motor | Steuert die Dauer der Riegelbewegung | Minimum 700 |
| Öffnung für Firmware-Update zulassen | Wenn diese Option gesetzt ist wird bei einem Firmware-Update das Schloss geöffnet | Sollte bei einem Firmware-Update etwas schief laufen muss so das Schloss nicht aufgebrochen werden |
| Low Bat bei | Gibt an ab welchem Spannungswert das Schloss in den „Batterie niedrig“ Zustand geht | 2150mV sollte nicht unterschritten werden |
| Max Event-Einträge | Anzahl der Ereignis-Einträge, die das Schloss maximal schreibt | Sollte nicht größer sein als die Maximal möglichen Ereignis-Einträge auf der Karte |
| Standard Öffnungszeit | Öffnungszeit in Sekunden | |
| Erweiterte Öffnungszeit | Erweiterte Öffnungszeit in Sekunden | Sollte üblicherweise größer sein als die Standardöffnungszeit |
| Logs auslesen | Gibt an, dass über das NMT Logs ausgelesen werden können | Empfohlen: an |
| Signalton | Gibt an, dass das Schloss Sound ausgeben kann | Empfohlen: an |
| Rücksetzen auf Werkseinstellungen | Gibt an, dass das Schloss nach der Übertragung zurück gesetzt wird | Immer aus |
| Externer Eingang | Aktion, wenn auf dem Eingang ein Signal anliegt | Erfordert Anschluss an Eingang |
| Externer Ausgang | Wann wird ein Signal am Ausgang angelegt | Erfordert Anschluss an Ausgang |
| Alarm Reaktionszeit | Reaktionszeit des Alarms in Sekunden | |
| Alarm Reset | Durch welche Aktion wird ein Alarm zurück gesetzt | |
| Parameter 4 | Spezielle Parameter | Wird durch Keylezz® vorgegeben |
| Parameter 5 | Spezielle Parameter | Wird durch Keylezz® vorgegeben |
| Parameter 6 | Spezielle Parameter | Wird durch Keylezz® vorgegeben |

2. Grundkonfiguration

2.2. Mifare DES Fire

- Öffnen Sie den Einstellungsdialog über Extras -> Konfiguration
- Wechseln Sie in den Tab „OSS Einstellungen“ und wählen Sie als Art „Mifare DES-Fire“ aus
- Geben Sie die notwendigen Daten ihrer OSS Konfiguration an

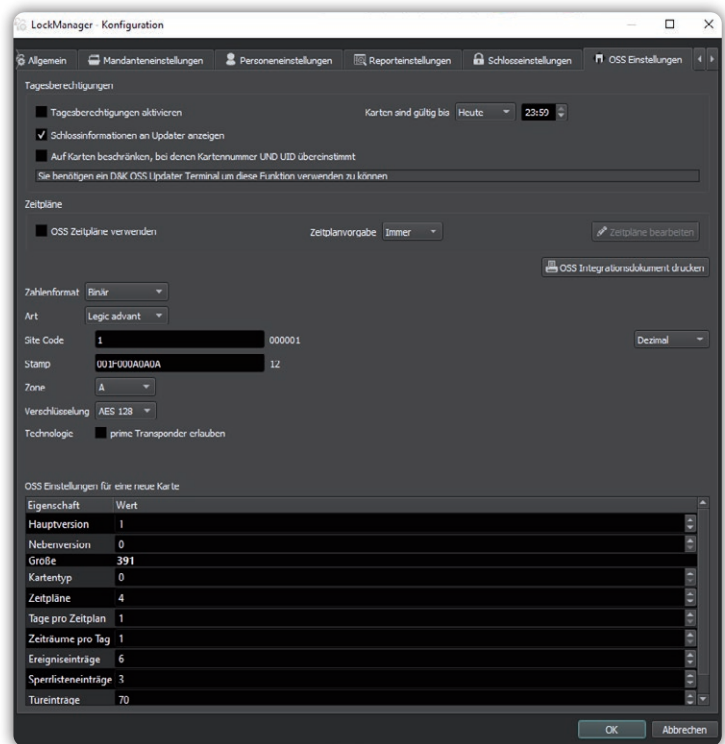


| Wert | Beschreibung |
|-----------------------|---|
| Site Code | Standort-/Anlagen-Kennung |
| Anwendungs ID | DESFire Application ID (AID) der OSS Applikation |
| Lese/Schreibschlüssel | AES Schlüssel zum Lesen und Schreiben der OSS Applikation |

2. Grundkonfiguration

2.3. LEGIC

- Öffnen Sie den Einstellungsdialog über Extras -> Konfiguration
- Wechseln Sie in den Tab „OSS Einstellungen“ und wählen Sie als Art „LEGIC advant“ aus
- Geben Sie die notwendigen Daten ihrer OSS Konfiguration an





| Wert | Beschreibung |
|-----------------|--|
| Site Code | Standort-/Anlagen-Kennung |
| Stamp | Legic Stamp des OSS Segments |
| Zone | LEGIC Zone des OSS Segments |
| Verschlüsselung | Art der Verschlüsselung des OSS Segments |

Je nach Lizenzversion können auch noch mehr Einstellungen vorhanden sein, diese sind jedoch nicht relevant um Schlösser in eine bestehende OSS-Infrastruktur einzubinden.

3. Schlösser konfigurieren

Es gibt zwei Möglichkeiten Schlösser zu konfigurieren:

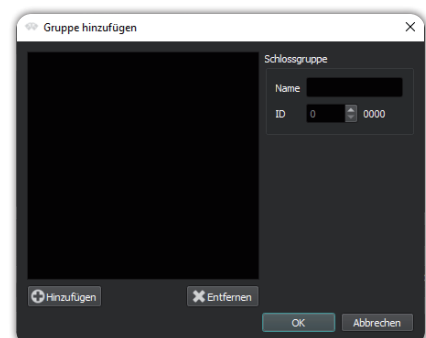
| | |
|---|-----------------------------------|
|  | per NMT (NFC Mobile Tool) |
|  | per App Keylezz® LockConfigurator |

3.1. Konfiguration per NMT (NFC Mobile Tool)



3.1.1. OSS Gruppen anlegen

- Klicken Sie auf den Button „Schlossgruppen“ in der Hauptmaske
- Legen Sie eine neue Gruppe an, indem Sie auf „Hinzufügen“ klicken
- Jede Gruppe muss einen Namen und eine eindeutige ID haben, die den Gruppen aus Ihrer OSS Konfiguration entspricht
- Klicken Sie auf OK, um die Gruppen zu übernehmen



3.1.2. Neue Schlösser einlesen

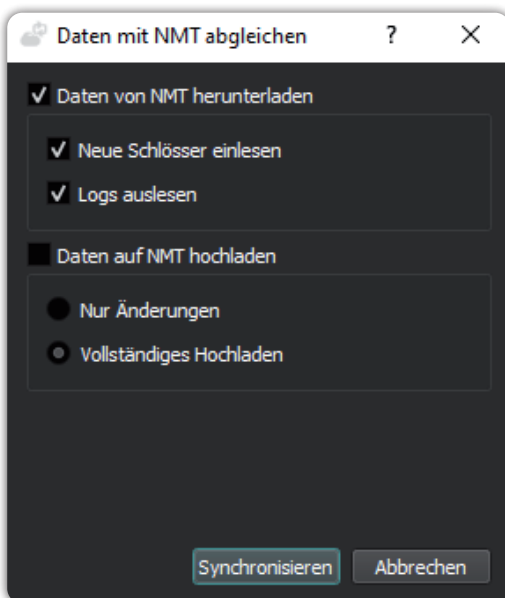
- Schalten Sie das NMT durch das Drücken des Buttons ein
- Warten Sie bis die LEDs wieder ausgegangen sind
- Lesen Sie beliebig viele Schlösser ein. Halten Sie hierzu das NMT an das Schloss bzw. an die Antenne des Schlosses. Es sollte bei jedem Schloss die Melodie für unbekanntes Schloss zu hören sein und bei LEDs grün aufleuchten
- Um sicher zu gehen, dass auf dem NMT keine alten Daten sind können sie das NMT vor dem Einlesen zurücksetzen

3.1.3. Schlösser in Keylezz® Lock Manager importieren

- Schließen Sie anschließend das NMT über das USB-Kabel am PC an
- Schalten Sie das NMT ein, falls die LEDs nach dem Anstecken nicht leuchten
- Wählen Sie in der Software aus der Menüleiste „Mit NMT synchronisieren“ aus

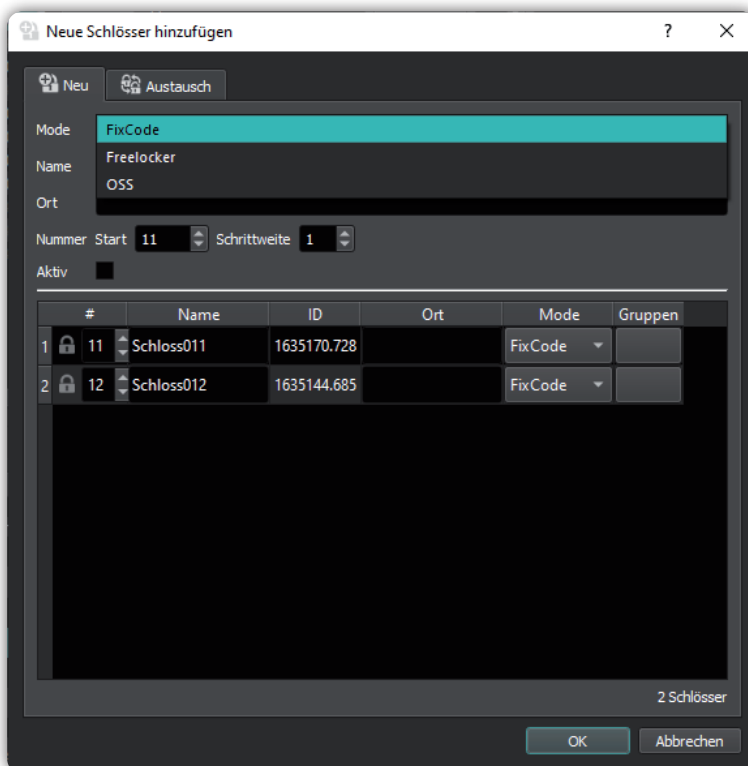


- Stellen Sie sicher, dass die Option für „Daten von NMT herunterladen“ und „Neue Schlösser einlesen“ gesetzt sind
- Klicken Sie anschließend auf „Synchronisieren“



3.1.4. Schlösser konfigurieren – im Keylezz® Lock Manager

- Nach dem Synchronisierungsvorgang, werden die neuen Schlösser in der Reihenfolge des Einsammelns aufgelistet
- Sie können nun für alle Schlösser bestimmen wie diese angelegt werden sollen

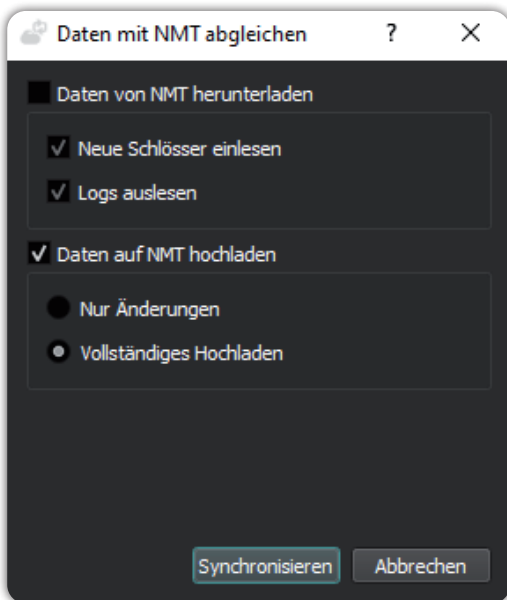


| Wert | Beschreibung |
|---------|---|
| Mode | OSS |
| Name | Sie können einen Prefix bestimmen, welches Feld angehängt werden soll und die Anzahl der Füllzeichen, welche sie im letzten Feld angeben können |
| Ort | Geben Sie den Ort an, an dem die Schlösser installiert wurden |
| Nummer | Dies ist die OSS Door-ID, Sie können automatisch durchnummerieren lassen, indem sie den Startwert und die Schrittweite angeben |
| Gruppen | Sofern sie Gruppen angelegt haben, können Sie auswählen zu welchen Gruppen die Schlösser zugeordnet werden sollen |
| Aktiv | Nur aktive Schlösser werden bei der Synchronisierung berücksichtigt |

- In der Übersicht können sie auch ein einzelnes Schloss manuell bearbeiten
- Klicken Sie anschließend auf OK
- Um ein Schloss zu bearbeiten, können Sie in der Übersicht dieses einfach doppelt anklicken oder über den Button „Schlossparameter bearbeiten“ den entsprechenden Dialog aufrufen
- Die Erklärung der Parameter finden sie unter 2.1

3.1.5. Konfiguration an Schloss übertragen

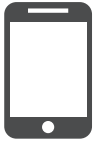
- Stellen Sie sicher das das NMT angeschaltet ist und per USB am Rechner angeschlossen ist
- Wählen Sie in der Software aus der Menüleiste „Mit NMT synchronisieren“ aus
- Stellen Sie sicher, dass „Daten auf NMT hochladen“ aktiviert ist
- Klicken Sie auf Synchronisieren



Sie können nun die Schlösser in beliebiger Reihenfolge konfigurieren:

- Aktivieren Sie das NMT kurz, nachdem Sie es vom USB getrennt haben und warten Sie bis die LEDs erloschen sind, bevor sie an das erste Schloss gehen
- Während der Übertragung der Konfiguration sollten beide LEDs schnell grün blinken, anschließend beide LEDs orange und bei Erfolg wird ein entsprechender Signalton ertönen
- Anschließend sollte eine berechnete Karte mit der korrekten OSS-Konfiguration direkt verwendbar sein

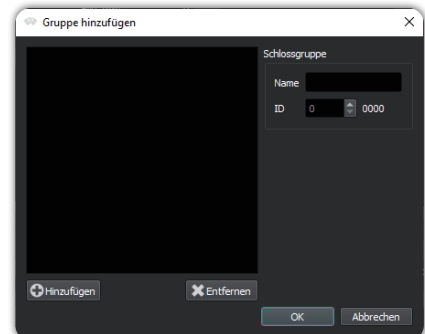
3.2. Konfiguration per App Keylezz® Lock Configurator



Eine ausführliche Anleitung zur App *Keylezz® LockConfigurator* finden Sie auf www.keylezz.com/downloads

3.1.1. OSS Gruppen anlegen

- Klicken Sie auf den Button „Schlossgruppen“ in der Hauptmaske
- Legen Sie eine neue Gruppe an, indem Sie auf „Hinzufügen“ klicken
- Jede Gruppe muss einen Namen und eine eindeutige ID haben, die den Gruppen aus Ihrer OSS Konfiguration entspricht
- Klicken Sie auf OK, um die Gruppen zu übernehmen

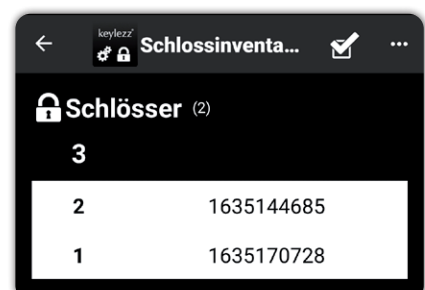
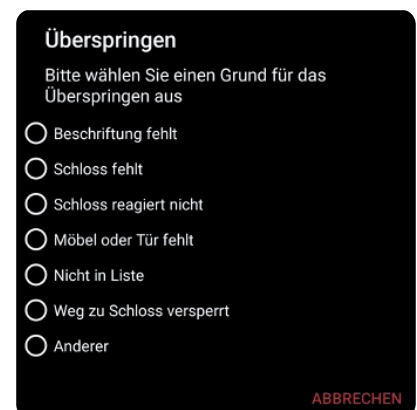


3.1.2. Neue Schlösser per App einlesen

Neue Schlösser können bequem per Smartphone mit der App *Keylezz® Lock Configurator* eingelesen werden

- Klicken Sie im Hauptmenü der App *Keylezz® Lock Configurator* auf „Schlossinventarisierung“
- Halten Sie das Smartphone an das Schloss und lesen Sie über die App die Schloss-ID ein. Ordnen Sie dem Schloss dann eine Nummer zu
- Zusätzlich gibt es die Möglichkeit, einen Startwert einzugeben, von der man das Einlesen der Schlösser anfängt
- Die Funktion „Überspringen“ – Dank dieser Funktion sieht man schnell, welche Schlösser übersehen wurden und man kann die Reihenfolge beibehalten, ohne alle Schlösser noch einmal einlesen zu müssen

Hinweis: Eine ausführliche Beschreibung dieser Funktionen finden Sie in der Anleitung „*Keylezz® Lock Configurator*“



3. Schlösser konfigurieren – per App

3.1.3. Eingelesene Schlösser in Cloud exportieren

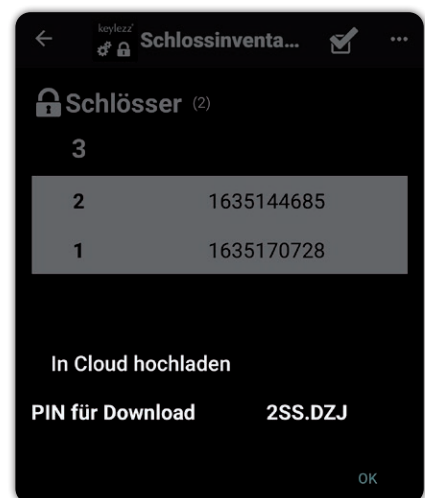
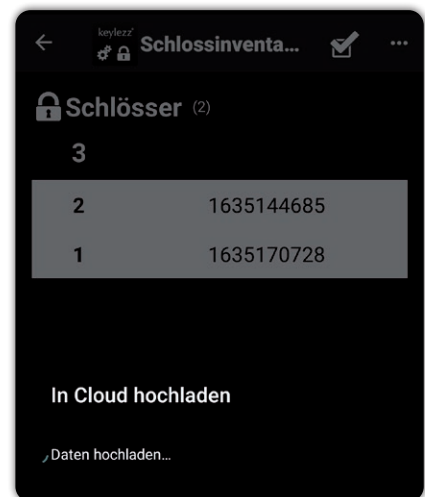
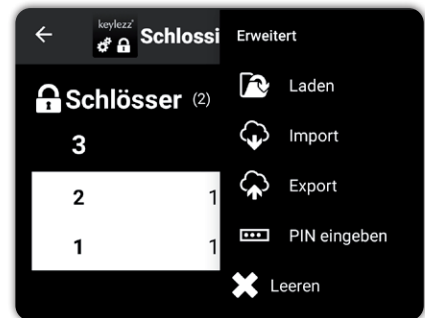
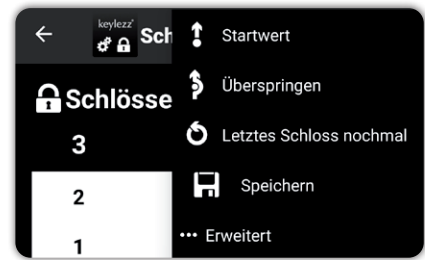
Damit die eingelesenen Schlösser in den *Keylezz® Lock Manager* importiert werden können, müssen diese in der Cloud gespeichert werden:

- Wählen Sie im Menü  nun „Erweitert“...

- ... und dann „Export“

- Die Schlösser werden nun in die Cloud geladen und gespeichert

- Nach erfolgreichem Export erhalten Sie einen PIN. Diesen benötigen Sie für den folgenden Import der Schlösser in den *Keylezz® Lock Manager*

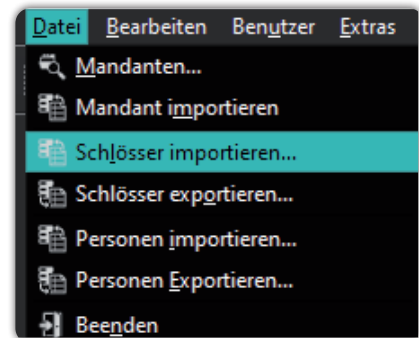


3. Schlösser konfigurieren – per App

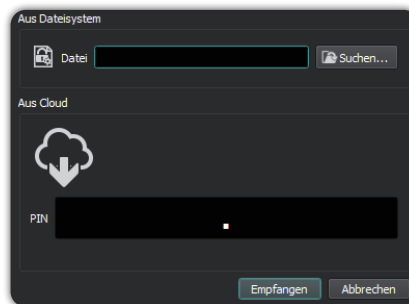
3.1.4. Schlösser in Keylezz® Lock Manager importieren

Importieren Sie die über die App eingelesenen Schlösser:

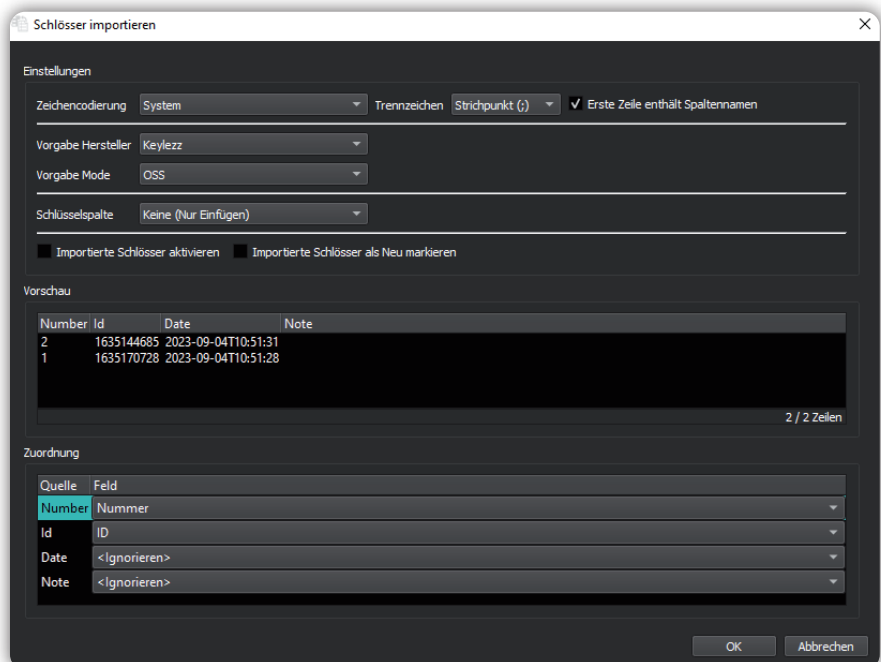
- Wählen Sie „File“ und dann „Import locks...“



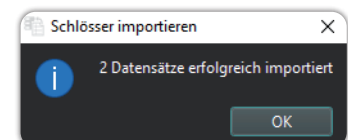
- Geben Sie nun den in Schritt 3.1.3 erhaltenen PIN ein



- Sie sehen nun die zum Import verfügbaren Schlösser aufgelistet

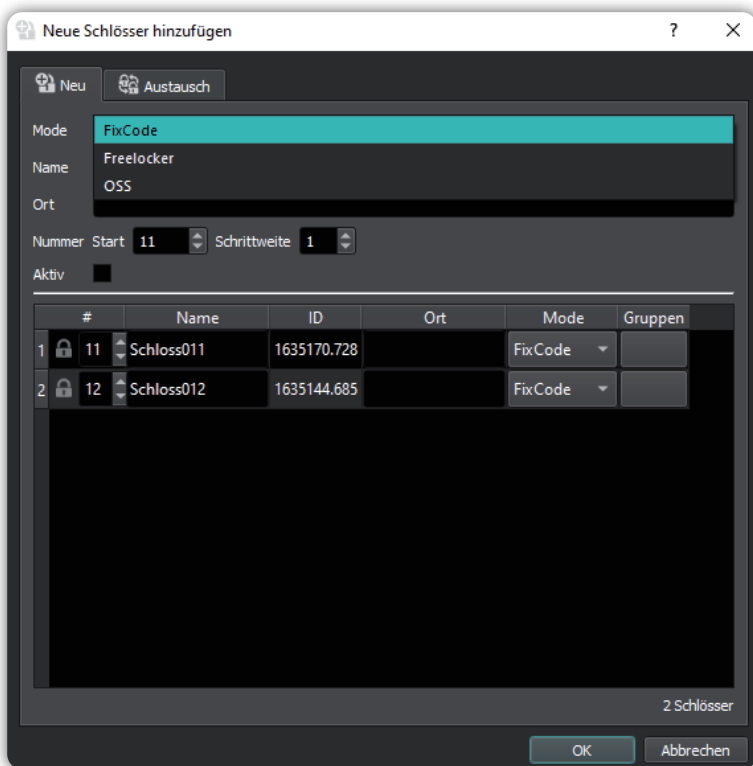


- Klicken Sie auf den Button „OK“ um den Import abzuschließen



3.1.5. Schlösser konfigurieren – im Keylezz® Lock Manager

Im Keylezz® Lock Manager haben Sie nun die Möglichkeit die Schlösser zu konfigurieren. Alle Schlösser werden im Fenster aufgelistet.



| Wert | Beschreibung |
|---------|---|
| Mode | OSS |
| Name | Sie können einen Prefix bestimmen, welches Feld angehängt werden soll und die Anzahl der Füllzeichen, welche sie im letzten Feld angeben können |
| Ort | Geben Sie den Ort an, an dem die Schlösser installiert wurden |
| Nummer | Dies ist die OSS Door-ID, Sie können automatisch durchnummerieren lassen, indem sie den Startwert und die Schrittweite angeben |
| Gruppen | Sofern sie Gruppen angelegt haben, können Sie auswählen zu welchen Gruppen die Schlösser zugeordnet werden sollen |
| Aktiv | Nur aktive Schlösser werden bei der Synchronisierung berücksichtigt |

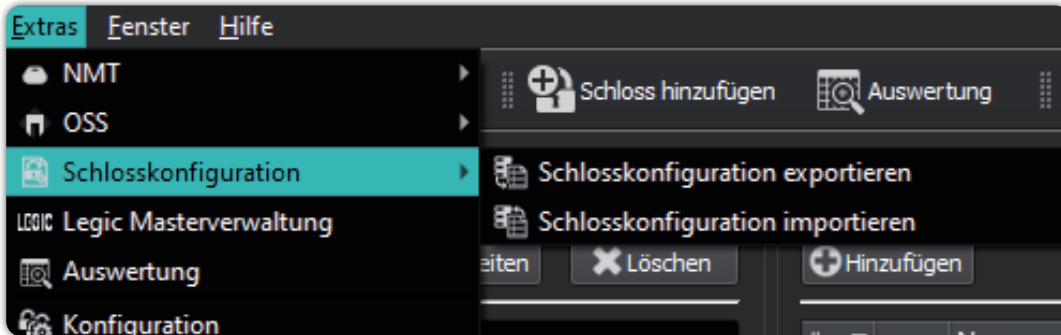
- In der Übersicht können sie auch ein einzelnes Schloss manuell bearbeiten
- Klicken Sie anschließend auf OK
- Um ein Schloss zu bearbeiten, können Sie in der Übersicht dieses einfach doppelt anklicken oder über den Button „Schlossparameter bearbeiten“ den entsprechenden Dialog aufrufen
- Die Erklärung der Parameter finden sie unter 2.1

3. Schlösser konfigurieren – per App

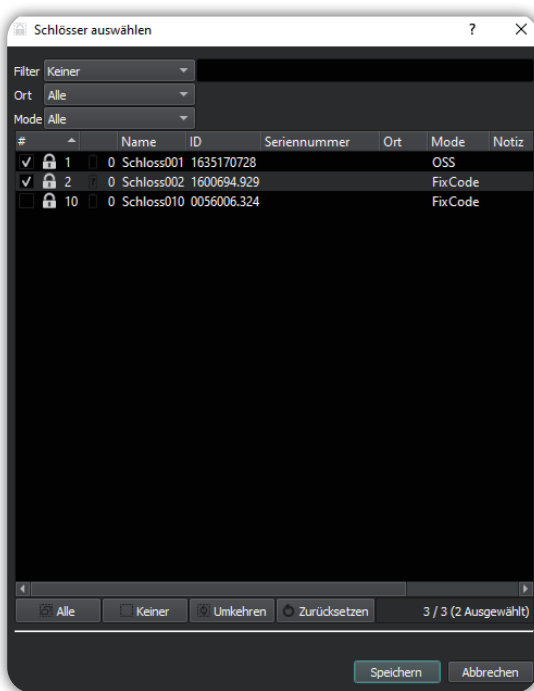
3.1.6.1. Konfigurierte Schlossdaten in Cloud exportieren

Nachdem Sie die Schlösser im *Keylezz® Lock Manager* konfiguriert haben müssen diese für den Import in die App in der Cloud gespeichert/exportiert werden:

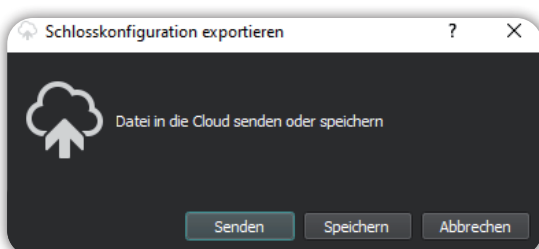
- Wählen Sie „Tools“ -> „Lock configuration data“, und dann „Export lock configuration data“



- Wählen Sie nun alle konfigurierten Schlösser die Sie exportieren möchten. Drücken Sie dann auf „Save“



- Im Anschluss drücken Sie „Send“ um die Daten zu exportieren. Sie erhalten nach dem Export ein PIN, den Sie für den Import in die App benötigen. Falls Sie diesen Export speichern möchten, bitte auf den Button „Save“ klicken

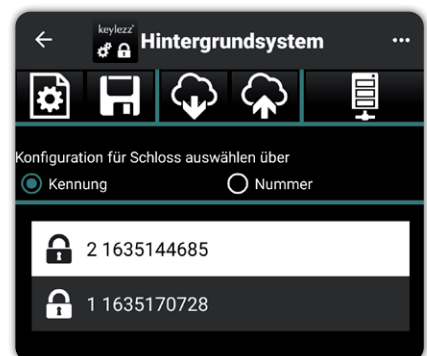
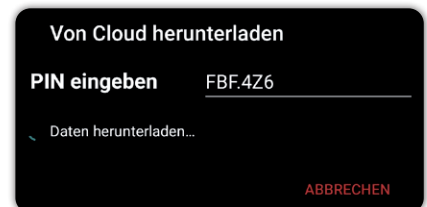
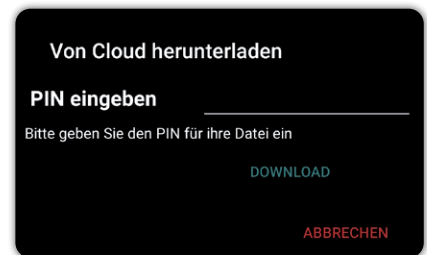


3. Schlösser konfigurieren – per App

3.1.7. Konfigurierte Schlossdaten in App importieren

Importieren Sie nun die zuvor in die Cloud exportierten Daten der konfigurierten Schlösser:

- Wählen Sie in der App *Keylezz® Lock Configurator* das Menü „Hintergrundsystem“
- Klicken Sie auf den Button „aus Cloud importieren“ (oranger Kreis)
- Sie werden nun aufgefordert den PIN, der im *Keylezz® Lock Manager* generiert wurde einzugeben
- Nach der PIN-Eingabe werden die Daten heruntergeladen
- Nach erfolgreichem Download sind die Schlösser untereinander aufgelistet



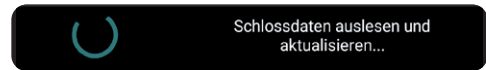
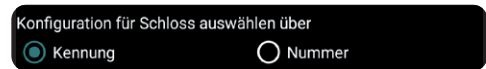
3.1.8. Konfiguration an Schloss übertragen

Sie haben drei Möglichkeiten die Konfiguration für ein Schloss auszuwählen bzw. auswählen zu lassen.

A) Konfiguration über Schloss-Kennung

Sollten sie bereits die Schloss-Kennung (Schloss-IDs) der Schlösser in das Hintergrundsystem eingepflegt haben oder sind sie erfolgreich mit einem *Keylezz® LockManager* verbunden, wählen sie *Kennung*.

Halten Sie nun einfach das Smartphone an ein zuvor erfasstes Schloss und die Konfiguration wird direkt an das Schloss übertragen. Währenddessen sollte weder das Smartphone noch das Schloss bewegt werden.

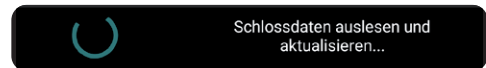
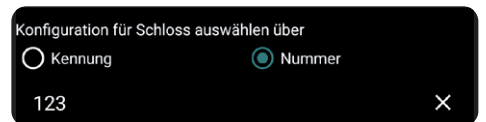


B) Konfiguration über Schloss-Nummer

Sollten Sie keine Schloss-Kennungen, aber die Schlösser mit eindeutigen Nummern konfiguriert haben, wählen Sie *Nummer*.

Suchen Sie nach der Nummer, die Sie konfigurieren wollen und markieren Sie den betreffenden Eintrag per Touch.

Halten Sie das Smartphone nun an das betreffende Schloss, um die Konfiguration zu übertragen. Währenddessen sollte weder das Smartphone noch das Schloss bewegt werden.



Die Software wählt automatisch das nächste Schloss für Sie aus, somit können Sie die Schlösser direkt in der Nummerierungsreihenfolge konfigurieren.

C) Direkte Anbindung an Keylezz® LockManager

Bei der direkten Anbindung wird die Konfiguration direkt aus dem Hintergrundsystem geladen und nicht über eine Datenbank auf dem Smartphone.